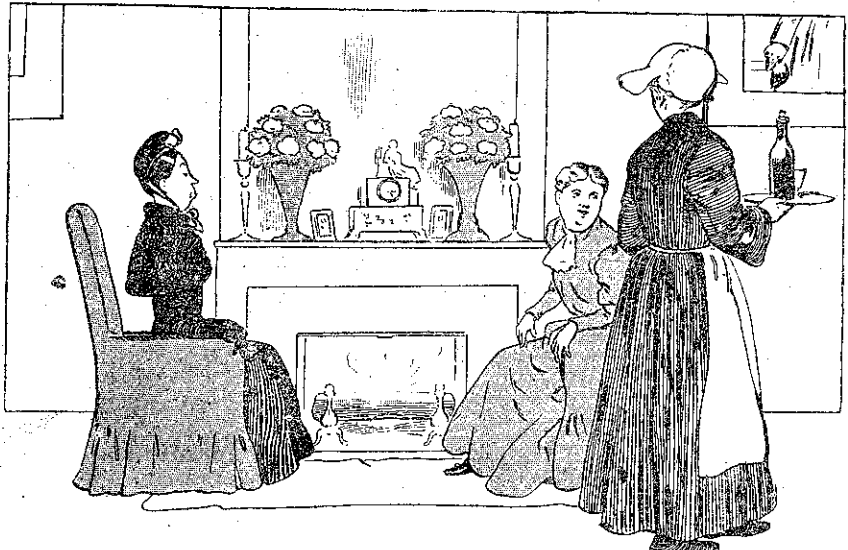


Η ΔΕΣΠΟΙΝΙΣ ΡΟΖΑ

ΣΚΗΝΗ ΤΕΤΑΡΤΗ (συνέχεια)
ΔΙΣ ΡΟΖΑ:— Εύχαριστώ πολύ.
ΚΥΡΙΑ ΛΕΜΟΝΗ:— Άλλα έχι κορδέλες και δαντέλλες...
ΔΙΣ ΡΟΖΑ:— Έ, λιγάκι, μιά σταλίτσα...
ΚΥΡΙΑ ΛΕΜΟΝΗ:— Όχι, έχι. Η ζωή του παιδιού αυτού θα είνε πτωχική και θλιμμένη.



«Πολύ καλά, Δεσποινίς...» (Σελ. 292, στ. γ')

λακά, και ανοικτών χρωμάτων μπλέ, ρόζ, κόκκινα...
ΚΥΡΙΑ ΛΕΜΟΝΗ:— Τά κακοσυνειθίζετε τὰ πτωχόπαιδα και τὸς προτομάζετε ἀπογοητεύσεις.
ΔΙΣ ΡΟΖΑ, καθ' εαυτήν:— Άλλου είδους φιλανθρωπία αὐτή!

τά μπισκοτάκια της... (Τοποθετῆ τον δίσκον ἐπὶ τῆς μικρᾶς τραπέζης, πλησίον τῆς κυρίας της).
ΔΙΣ ΡΟΖΑ. — Εὐχαριστῶ, καλή μου κόρη.
ΚΥΡΙΑ ΛΕΜΟΝΗ:— Δὲν τὸ εἶδα δεσποινίς Ρόζα. Βοηθῶ τὸς πτωχοὺς, ἀλλὰ δὲν τὸς συμπαθῶ.

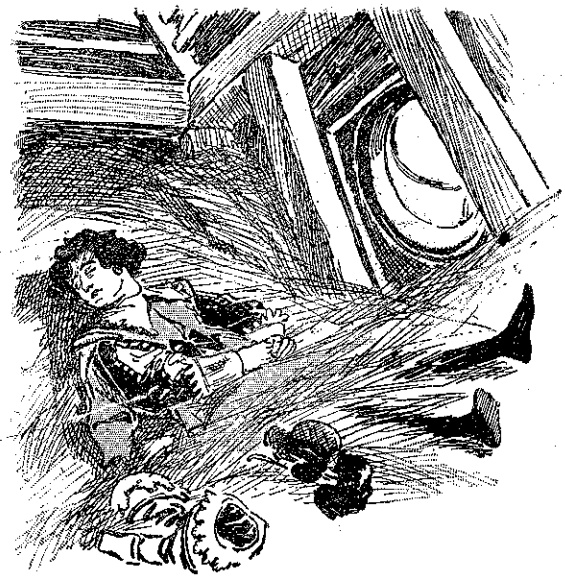
καυμένος... (Καθ' εαυτήν:) Αὐτὸ θὰ χρησιμεύσῃ ὡς ἀντιστάθμισμα.
ΚΥΡΙΑ ΛΕΜΟΝΗ:— Εἶνε ἀχάριστα ἔντα... ἀμαθεῖς, ἀνέητοι, κλαψιάριδες και ὑποκριταί.
ΚΑ ΛΕΜΟΝΗ, καθ' εαυτήν:— Άχ, τὸ αἰώνιον μείδιωμα αὐτοῦ τοῦ κοριτσιού...
ΔΙΣ ΡΟΖΑ, πρὸς τὴν κυρίαν Λεμονή:— Τὴν βλέπετε; ἔτσι εἶνε πάντα γελαστή και εὐθυμη.

ζυγαριά ἔκαμε αὐτὴ ἡ γυναῖκα τὴ συνειδήσῃ της;
(Ἡ Δίς Ρόζα κτυπᾷ τὸ κουδούνι.)
ΣΚΗΝΗ ΠΕΜΠΤΗ
Αἱ Αὐταί, Οὐρανία.
(Ἡ Οὐρανία εἰσερχεται τελειώνουσα τὴν ἀνάγνωσιν μιᾶς ἐπιστολῆς, τὴν ὁποίαν κρύπτει βιασικὰ εἰς τὴν τσέπην τῆς ποδιάς της. Φαίνεται ἰσχυρὰ τὸσον μελαγχολικῆ, ὅσον εὐθυμὸς ἦτο προηγουμένως.)

ΜΙΚΡΟΣ ΠΑΡΑΜΑΓΕΙΡΟΣ ΜΕΓΑΣ ΜΟΥΣΙΚΟΣ

ΚΕΦΑΛΑΙΟΝ Θ' (Συνέχεια)
Ἐνεδύθη βιασικὰ και κατῆλθε τὴν μεγάλην κλίμακα, φωτισμένη ὡς ἐν ἑορτῇ.
Εἰς τὸν διάδρομον τοῦ πρώτου πατώματος, ὁ μικρὸς μουσικὸς συνήτησε τὸν ἀρχιθαλαμηπόλον, πολυάσχολον, ὁ ὁποῖός, μόλις τὸν εἶδε, τῷ ἐφώνησε:
— Κάμε γρήγορα! Φεύγομε!

πειραν τῶν νεύρων αὐτῶν τῶν ἀφαντῶτων, ἀνέθη κ' ἐκάθησεν εἰς τὸ ἐδώλιον τοῦ τελευταίου-τελευταίου ὄχηματος, κ' ἔφυγαν εὐθὺς διὰ τὴν Στροάν τῆς Βασιλείσσης, ὅπου ἐπρόκειτο νὰ συναντηθῇ ὀλόκληρος ἡ Αὐλή.
Καθ' ἕδον ἀπήντησαν πολλοὺς μεγίστανες, οἱ ὅποιοι, μισοκοιμισμένοι, ἐσπευδαν εἰς τὴν ἰδίαν Στροάν, ἀνδρας κομβωμένους ἀνάποδα, γυναῖκας με νυκτικούς σκούφους, ὅλους κατατρομαγμένους και ἐρωτῶντας τί θὰ ἐγένετο τὸ Παρίσι και διατὶ ἡ Ἀντιβασιλίςσα τοῦς ἠνάγκαζε νὰ φύγουν τὰ μεσάνυχτα.



«Ἐκοιμήθη ἡσυχα και ζεστά...» (Σελ. 294, στ. δ')

Τὴν ἐποχὴν ἐκείνην οἱ βασιλεῖς δὲν ἐταξείδευαν διόλου ἀνέτως. Κάθε φορὰν που ἐπήγαιναν νὰ ἐγκατασταθοῦν ἀπὸ ἐν ἀνάκτορον εἰς ἄλλο, ἐγένετο πλήρης μετακλίσεις.
Δὲν ἄφιναν τίποτε εἰς τὸ Λούβρον, οὔτε καν ἕνα στρώμα, και ἐπιστρέφοντες, δὲν ἄφιναν ἐπίσης τίποτε εἰς τὴν Ἀγιον Γερμανόν.
Ἡ παράδοξος αὐτὴ συνθήκη εἶχεν ὡς συνέχησεν τὸ ἔτι οἱ προεκκλημένοι τοῦ Βασιλείως ἔπρεπε νὰ φροντίζον μόνον τὸν διατὶ τὴν ἐγκατάστασιν των. Οὕτως οἱ μεγιστάνες ἐθαναν εἰς τὰ βασιλικά ἀνάκτορα μετὰ τὰ κρεβάτια των, μετὰ τὰ σκεπάσματά των και μετὰ τὴν μαγειρίων και ὑπηρετῶν.

ὅλα σχεδὸν τὰ προφυλακτικὰ μέτρα εἶχον παραμεληθῆ.
Τὴν πρωίαν ἡ Αὐλὴ ἐφθασεν εἰς ἕνα πελάτι κενόν και παγωμένον.
Ἡναγκάσθησαν νὰ διοργανώσουν καταυλισμὸν, περιμένοντες τὰς ἀποσκευὰς, αἱ ὅποια ἤρχοντο ἐπισθεν.
Τὸ πρωί, ἐφθασε μίᾳ εἰδησίῃ, ἡ ὅποια ἀπήλπιε καθολοκληρίαν τοῦς αὐλικούς.
Ἐμαθαν δηλαδὴ, ὅτι ὁ λαὸς, ἀγανακτῆσας και ἐλαγριωθεὶς διὰ τὴν φυγὴν τοῦ Βασιλείως, κατεδίωξε τὰς ἀποσκευὰς, ἐπετέθη κατὰ τῶν κάρρων και τὰ ἐσπασε.
Ἡ κατάστασις ἦτο κρίσιμος.
Ἡ Ἀντιβασιλίςσα, ἐξω φρενῶν διὰ τὴν ἀκατανόητον αὐτὴν αὐθάδειαν, ἐφοβέριζεν ὅτι θὰ κάμῃ και θὰ δεῖξῃ. Ἐν τῷ μεταξὺ ὁ Βασιλεὺς τῆς Γαλλίας ἐπουρτούριζεν ὡς ὁ ἔσχατος τῶν ὑπηκόων του, εἰς ἕνα μεγάλο καλὸν γυμνόν, ὅπου δὲν εἶχαν τὰ μέσα οὐδὲ νὰ γάθουν φωτιά διὰ τὴν κουζίαν του.

Τὴν ἡμέραν αὐτήν, ὁ Λούλλης, ὁ ὁποῖός ἐπέθυσε τὸσον νὰ ἴδῃ τὸν Λουδοβίκον ΙΔ', ἔκαμε τὴν γνωριμίαν τοῦ μικροῦ Βασιλείως ὑπὸ περιστάσεις τὰς ὁποίας οὐδέποτε θὰ ἐληθμόν.
Ἐνῶ περὶ τὸ ἐσπ'ρας ἐπλανᾶτο εἰς τὸ ἀνάκτορον ἐν τῷ μέσῳ τῆς γενιτικῆς ἀταξίας, εἶδεν ἀπὸ μίαν ἀνοικτὴν θύραν ἐν ὠραίῳ δωμάτιον, ζωγραφισμένον και χρυσοστόλιστον, ἀλλὰ χωρὶς γυαλιὰ εἰς τὰ παράθυρα, πρᾶγμα τὸ ὅποιον, τὸν χειμῶνα, δὲν εἶνε διόλου εὐχάριστον.
Πλησιάσας, ὁ μικρὸς μουσικὸς παρετήρησεν ἐν τῷ μέσῳ του παγωμένου ἐκείνου δωματίου ἐν παιδιον, τὸ ὅποιον πολλὰ πρόσωπα ἐξέδιδον μετὰ τοῦ μεγαλύτερου σεβασμοῦ. Εἰς τὸ βάθος τοῦ δωματίου, μίᾳ κυρίᾳ σαράντα περίπου

(*) Ἴδε εἰκόνα προηγ. φύλλου.

